

ALBERT RENGER-PATZSCH. La perspectiva de las cosas





DEL 22 DE JUNIO AL 10 DE SEPTIEMBRE DE 2017


**Fundación MAPFRE. Sala Recoletos
Paseo de Recoletos, 23**

La exposición es una producción de Fundación MAPFRE, comisariada por Sérgio Mah

Exposición organizada con la colaboración especial y el apoyo científico de la Fundación Ann y Jürgen Wilde, Pinakothek der Moderne, Múnich

 <http://exposiciones.fundacionmapfre.org/rengerpatzsch>

 @mapfrecultura #rengerpatzsch

 @mapfrecultura #rengerpatzsch

 facebook.com/fundacionmapfrecultura

Dirección Corporativa de Comunicación
Alejandra Fernández Martínez
Tlf. 915818464 – 690049112
alejandra@fundacionmapfre.org

INTRODUCCIÓN

“La fotografía reduce el mundo en color a un rectángulo en blanco y negro; y como el más modesto arte, requiere buen gusto, capacidad de abstracción, fantasía y concentración”

Albert Renger-Patzsch. La perspectiva de las cosas propone un recorrido por la trayectoria artística de este fotógrafo distinguido por ser uno de los principales representantes de la nueva objetividad alemana y reconocido en la actualidad como una de las figuras más representativas e influyentes de la historia de la fotografía del siglo XX.

Con 185 fotografías y material documental, se trata de una de las mayores retrospectivas de su obra realizadas hasta la fecha. Recorre su carrera desde principios de 1920 hasta la década de 1960, examinando la amplia gama de temas y géneros que la marcaron a través de tres momentos fundamentales: sus años iniciales, con las imágenes de plantas para la editora Folkwang/Auriga y la profusión de temas y eclecticismo fotográfico presentes en su libro *Die Welt ist schön* (El mundo es bello), de 1928; el periodo que se abre con su traslado a Essen, caracterizado por una intensa producción fotográfica en torno al Ruhr y sus arquitecturas y elementos industriales; y, finalmente, los años posteriores a la Segunda Guerra Mundial, cuando retorna a la naturaleza y el paisaje.

En palabras de su comisario, Sérgio Mah (profesor de la Universidad Nova de Lisboa), “la muestra ha sido concebida como una recuperación y un homenaje al legado de este singular fotógrafo, desde la plena convicción de que su obra proporciona un estimulante contexto para la reflexión en torno a la naturaleza y las posibilidades artísticas y especulativas de la fotografía en el marco del arte y la cultura de nuestro tiempo”.

De extremada sencillez y originalidad, el estilo de Renger-Patzsch destaca por su sobriedad y un riguroso planteamiento técnico y formal en el que la cámara sirve para intensificar nuestra consciencia de las cosas y nuestra perspectiva de las mismas.

Ésta fue para el artista la única manera de conseguir que la fotografía alcanzara una identidad estética y conceptual propia, claramente diferenciada de la herencia pictorialista y de los experimentalismos híbridos de las vanguardias de principios del siglo XX. No en vano, tanto su obra fotográfica como los textos en los que expresó sus planteamientos evidenciaron su determinación por explotar las dimensiones artísticas del medio fotográfico: “La fotografía reduce el mundo en color a un rectángulo en blanco y negro; y como el más modesto arte, requiere buen gusto, capacidad de abstracción, fantasía y concentración”, afirmaba en 1937¹.

¹ Albert Renger-Patzsch, “Masters of the Camera Report” (1937), en Ann y Jürgen Wilde y Thomas Weski, eds., *Albert Renger-Patzsch: Photographer of Objectivity*, Cambridge, MA, MIT Press, 1998. P. 167.

De este modo Renger-Patzsch alcanzó a combinar las cualidades descriptivas y objetivas de la fotografía con sus aptitudes estéticas, abriendo la puerta de forma relevante a la expansión del concepto y de las posibilidades de la representación fotográfica.

La exposición cuenta con préstamos de las siguientes colecciones institucionales: Fundación Ann y Jürgen Wilde, Pinakothek der Moderne (Múnich), Galerie Berinson (Berlín), Museum Folkwang (Essen), Museum Ludwig (Colonia) y Centre Georges Pompidou (París). Entre octubre de 2017 y enero de 2018 también podrá visitarse en la galería nacional del Jeu de Paume (París).

La exposición ha sido organizada con la colaboración especial y el apoyo científico de la Fundación Ann y Jürgen Wilde, Pinakothek der Moderne, Múnich.

LA EXPOSICIÓN

La exposición recoge en seis series, por orden temático y cronológico, las obras más significativas dentro de su abundante producción.

El diseño de la naturaleza

En los inicios de su trayectoria, Renger-Patzsch realiza un conjunto de fotografías de plantas y flores para la serie de publicaciones titulada *Die Welt der Pflanze* (El Mundo de las Plantas). En la tónica general del proyecto, Renger-Patzsch reproduce fragmentos de la naturaleza con la máxima objetividad y claridad posibles, recurriendo sistemáticamente a perspectivas muy cercanas casi siempre sobre fondos neutros. Sus imágenes ya se distinguen por su gran rigor técnico y compositivo.



Los dos primeros libros del proyecto, *Orchideen* y *Crassula*, se publican en 1924; un año antes, Renger-Patzsch había escrito su primer texto, “Pflanzenaufnahmen” (Fotografías de plantas), en el que enunciaba sus convicciones acerca de la fotografía y su potencial para representar la naturaleza.

Tanto las imágenes de estos años como el mencionado texto vienen a definir algunos de los principios que marcarán su carrera en lo sucesivo: atención al detalle y énfasis en los aspectos formales, estructurales y materiales y, de modo correspondiente, una reiterada afirmación de las cualidades intrínsecas de la fotografía – realismo, objetividad, neutralidad– y de su papel privilegiado y único en la expansión perceptiva de la realidad.

Albert Renger-Patzsch, *Stapelia variegata*, Asclepiadaceae, 1923

Copia de época sobre gelatina de plata

Albert Renger-Patzsch Archiv / Stiftung Ann und Jürgen Wilde, Pinakothek der Moderne, Múnich. N.º INV. AJW 538

Del paisaje vernáculo a la ciudad moderna

Entre 1927 y 1930 Renger-Patzsch publica tres importantes libros. El primero de ellos, *Die Halligen*, recoge imágenes tomadas en algunas islas del mar de Frisia, en el norte de Alemania. Los temas son diversos (interiores y exteriores, paisajes y retratos, motivos arquitectónicos y actividades cotidianas...) pero todos ellos reflejan la genuina y armónica relación que se ha establecido entre este territorio peculiar y sus habitantes, entre naturaleza y cultura. Así Renger-Patzsch logra captar una realidad vernácula que contrasta con la industrialización que ya estaba transformando muchos centros urbanos de Alemania y cuyas características recoge en sus dos siguientes publicaciones, *Lübeck* (1928) y *Hamburg* (1930).



Albert Renger-Patzsch, *Pescadora de cangrejos [Krabbenfischerin]*, 1927

Gelatina de plata, copia posterior (1979)

Centre Pompidou. Musée National d'Art Moderne - Centre de Création Industrielle, París. Adquirido en 1979. N.º INV. AM 1978-863

En estas últimas el fotógrafo adapta magistralmente sus objetivos documentales a una mirada *moderna* que, sensible a los aspectos formales y estructurales de la realidad, rechaza la influencia de la pintura para sacar el máximo partido de las habilidades realistas y objetivas de la fotografía.

La coexistencia de diferentes tiempos históricos, la intersección entre cultura histórica y los impactos de la industrialización, la pugna entre la arquitectura antigua y la nueva arquitectura: todas ellas, como características inherentes a la nueva ciudad *moderna*, se presentan bajo encuadres muy ajustados y asimétricos y perspectivas muy innovadoras, alternando con frecuencia planos generales y visiones de detalle.

La visión de las cosas

Die Welt ist schön (El Mundo es bello), publicado en 1928, es el más célebre de los libros publicados por el artista. Revela en toda su extensión las pretensiones que mejor definen su trabajo: representar la sustancia inmanente de un objeto/tema y evidenciar las cualidades duplicadoras y perceptivas de la fotografía. A través de ellas, se evidencian sus características estéticas y formales más significativas: precisión técnica y representación exacta del tema; contención psicológica y ausencia de estilizaciones pictóricas; sentido compositivo y atención a la estructura y la forma.

Albert Renger-Patzsch, *Cristalería [Gläser]*, 1926-1927

Copia de época sobre gelatina de plata

Galerie Berinson, Berlín. N.º INV. 050



Carl Georg Heise, director del Museum für Kunst und Kulturgeschichte en Lübeck y gran promotor de su trabajo, influyó especialmente en su concepción. La obra presenta una antología de fotografías realizadas desde el inicio de su carrera (así por ejemplo, varias de las concebidas para los libros *Die Welt der Pflanze*, *Die Halligen* o *Lübeck*). La variedad de temas y géneros se presenta en una secuencia temática y conceptual progresiva: primero el mundo de la naturaleza, las personas, los paisajes; luego el mundo construido por el hombre, los objetos, la arquitectura, las máquinas, los espacios industriales. Una suerte de cosmovisión articulada en intersecciones y reapropiaciones entre naturaleza y tecnología, entre lo sagrado y lo profano, entre herencia y modernidad, captada por una mirada que combina objetividad y sensibilidad estética.

Paisajes del Ruhr. Topografía de una transformación

En 1929 Renger-Patzsch se muda a Essen, en el Ruhr, la mayor región industrial de Alemania, donde ya dos años antes había tomado las primeras fotografías de un proyecto que desarrollaría hasta 1935.

De este territorio de contrastes (mezcla de campo y ciudad, con una gran diversidad arquitectónica entre barrios, terrenos baldíos y agrícolas, fábricas, vías de trenes...) le interesan sobre todo las zonas intermedias entre lo urbano y lo rural, esos paisajes que evidencian el proceso de transformación del territorio bajo el efecto de la incipiente industrialización.



Albert Renger-Patzsch, *Eiserne Hand* (calle "Mano de Hierro"), Essen ["Eiserne Hand" in Essen], 1930

Gelatina de plata, copia posterior

Museum Folkwang, Essen. N.º INV. 100/1/49

Se constata un cambio respecto a trabajos anteriores, síntoma de una objetividad más inclusiva: los encuadres se ensanchan, mostrando el entorno de los objetos y una mayor variedad de elementos, explorando los vínculos que se generan entre ellos. La relación entre planos se intensifica para mostrar cómo la industria moldea el paisaje, y para revelar la enorme disparidad de escalas que generan los nuevos complejos industriales.

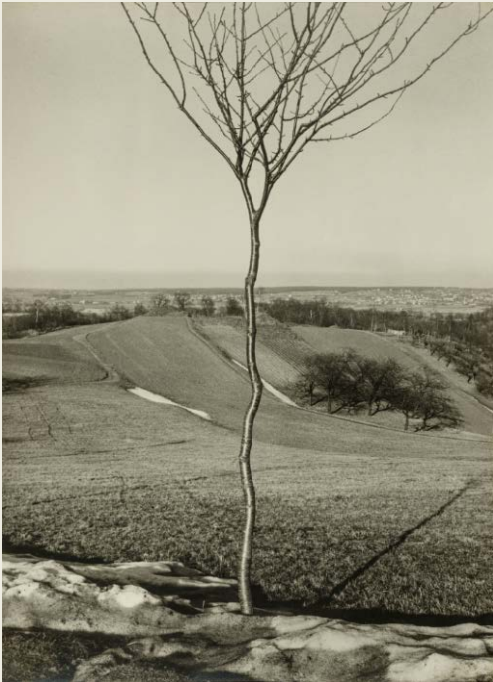
Arquitectura y objetos industriales. Geometría y serialidad

Desde fines de los veinte Renger-Patzsch desarrolla numerosos encargos de arquitectos y empresas del sector industrial; muchas de estas imágenes se incorporan más tarde a algunos de sus libros y exposiciones. De este modo, la relación entre autoría creativa y los objetivos funcionales inherentes a cada encargo es decisiva para comprender esta parte tan importante de su trabajo. Además, cabe recordar el gran impacto sobre el arte que tuvo la expansión del sector editorial y de la publicidad (impulsada por la industria) en estos años, al proporcionar innumerables oportunidades de trabajo a artistas plásticos y fotógrafos.

Estas fotografías remiten claramente a una rigurosa y calculada construcción formal. De la fotografía de arquitectura destaca la intención del fotógrafo de conjugar los aspectos estructurales y formales con la realidad funcional de estos complejos industriales; las fotografías de objetos, por su parte, evidencian la atención al detalle y el deseo de dotar a cada cosa de su propio significado estético. Por otro lado, el énfasis en la condición serial de esos objetos (condición inherente a la

reproducción industrial y a la fotográfica) nos recuerda su convicción de que la fotografía es el medio más adecuado para representar la realidad que emerge con la industrialización

El acontecer de la naturaleza



En 1944 Renger-Patzsch y su familia se mudan a la zona rural de Wamel, cerca de Soest, poco después de que la mayor parte de sus archivos del Museo Folkwang fueran destruidos por los bombardeos aliados.

Aunque sigue realizando encargos ligados a la industria regresa a los temas de la naturaleza, en imágenes que invitan, sin duda, a una práctica más contemplativa.

Albert Renger-Patzsch, *El arbolito* [Das Bäumchen], 1928

Copia de época sobre gelatina de plata

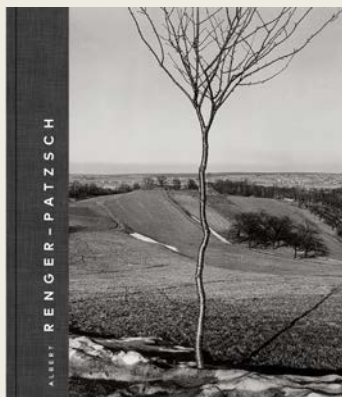
Galerie Berinson, Berlín. N.º INV. 077

Los encuadres más detallados han dado paso de nuevo a perspectivas más amplias, abarcadoras, para provocar conexiones entre elementos concretos y el medio natural en que se encuentran. Logran dirigir la percepción hacia un tiempo difuso, contrario a la linealidad de la historia, inmune a las contingencias de la modernidad y a las consecuencias devastadoras de la guerra.

Ya en una fase tardía de su vida, Renger-Patzsch publica *Bäume* (1962) y *Gestein* (1966), los dos libros que mejor representan los fundamentos conceptuales y estéticos de esta mirada renovada sobre la naturaleza. Sus fotografías son el corolario lógico del extraordinario recorrido del fotógrafo. A través de su desconcertante simplicidad y sobriedad, consigue poner en evidencia los aspectos fenomenológicos y psicológicos que forman parte de la experiencia de la imagen. La naturaleza, tema y escenario, permite pensar y vivenciar una mirada primera, original, fundacional. Es una mirada concreta y metafísica al mismo tiempo, con la que redescubrir la naturaleza, su devenir, su mudez irreparable, sus ritmos, las formas y fuerzas que origina y acoge.

*Todas las imágenes:

CATÁLOGO



El catálogo que acompaña a la exposición ofrece destacados textos de su comisario, Sérgio Mah, y de los especialistas Stefan Gronert, comisario en el Sprengel Museum de Hannover, y Herbert Molderings, historiador del arte experto en fotografía moderna europea. Además acompaña una biografía del artista elaborada por Kirsten Stremmel, historiadora del arte y comisaria independiente.

PREPARA LA VISITA

Sala Recoletos

Paseo de Recoletos, 23 Madrid



HORARIOS

Lunes: 14.00 a 20.00 horas
Martes a sábado: 10.00 a 20.00 horas
Domingos y festivos: 11.00 a 19.00 horas

PRECIO DE LA ENTRADA

Entrada general: 3 € por persona
Entrada gratuita los lunes de 14:00 a 20:00 horas

© Jesús Antón

VISITAS

Visitas guiadas

Lunes: 17:30 horas
De martes a jueves (excepto agosto): 11:30, 12:30 y 17:30 horas*
Precio: 5€

Visitas para grupos externos

Se pueden adquirir las entradas a través de www.fundacionmapfre.org
Visitas guiadas gratuitas en lengua de signos catalana (LSC)

AUDIOGUÍAS

Audioguías: español / inglés

Precio: 3,50 €

Signoguías y **Audioguías** con audiodescripción de acceso gratuito